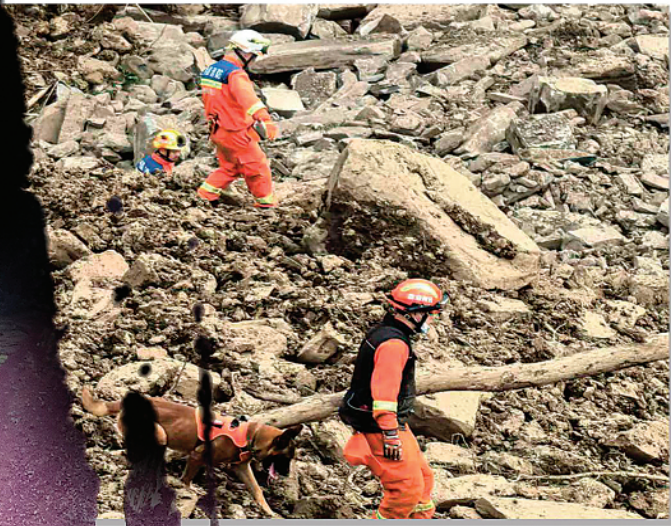


贵州发生2起山体滑坡 2人遇难19人被困

多方力量迅速参与救援



↑5月22日，工作人员在贵州省大方县果瓦乡庆阳村山体滑坡现场进行搜救。新华社发



↑5月22日，救援人员在贵州省大方县果瓦乡庆阳村转移群众。新华社发

5月22日3时许和9时许，贵州省大方县长石镇和果瓦乡庆阳村分别发生一起山体滑坡。长石镇山体滑坡2名被困人员已找到，均已遇难。果瓦乡庆阳村山体滑坡有19人被困。事件发生后，当地公安、武警、应急、消防等部门已相继到达现场开展搜救工作。

←这是大方县果瓦乡庆阳村山体滑坡发生后的现场画面（5月22日摄，无人机照片）。新华社发

↓5月22日，救援人员在贵州省大方县果瓦乡庆阳村清理道路。新华社发

◎果瓦乡山体滑坡初步排查有19人被困

记者从贵州省政府新闻办获悉，经初步摸排，有8户19人被困。目前救援处置各项工作正在进行中。

事件发生后，应急管理部立即启动国家地质灾害四级应急响应，并派出工作组赶赴现场指导。

据悉，接报后，应急管理部要求尽快核清现场情况，千方百计搜救失联人员，科学组织救援，严防次生灾害，并调度指导抢险救援工作。

记者22日从国家发展改革委获悉，近期，贵州省发生严重洪涝、地质等灾害，特别是毕节等地发生山体滑坡灾害。国家发展改革委紧急安排中央预算内投资2000万元，支持灾区基础设施和公共服务设施灾后应急恢复。

◎解放军和武警部队出动多支力量投入抢险救援

截至22日14时，解放军和武警部队出动多支力量投入贵州省大方县山体滑坡抢险救援任务。

记者从贵州省军区了解到，灾情发生后，毕节军分区组织官兵及周边乡镇民兵应急排约120人前往一线参加救援任务。

武警贵州总队毕节支队迅速启动应急预案。上午10时许，武警毕节支队先期部队60余名官兵携带生命探测仪、软管窥镜、破拆工具等专业设备奔赴一线，展开救援。

中国安能贵阳基地立即启动应急响应，5人先遣组携带1台灾情侦测模块车于6时40分出发赶赴现场。第一梯队25人携指挥模块、通信指挥车、无人机、机械化桥等专业装备前往灾情发生地紧急驰援，第二梯队根据救援需要随时做好增援准备。

贵州省消防救援总队接报后，第一时间调派总队全勤指挥部以及5个支队，共计67车、210人、14只搜救犬、15套雷达生命探测仪及相关救援装备器材赶赴现场进行救援。目前首批救援力量已到场开展搜救。

◎贵州启动地质灾害Ⅱ级应急响应

记者从贵州省自然资源厅获悉，贵州省地质灾害防治指挥部于5月22日14时30分启动全省地质灾害Ⅱ级应急响应。

根据最新气象信息预报，预计5月22日午后至夜间，贵州省大部将迎来中到大雨，局地暴雨，部分县（乡）有大暴雨，雷雨中有雷暴大风、短时强降水及冰雹等强对流天气。为最大程度减少人员伤亡和财产损失，依据《贵州省地质灾害应急预案》，贵州省地质灾害防治指挥部启动全省地质灾害Ⅱ级应急响应。

根据相关要求，贵州各地各有关部门要压紧压实地质灾害防治责任，密切关注雨情、水情变化趋势，加大辖区地质灾害巡查监测力度，盯紧看牢已有风险隐患；密切关注强降雨落区村寨可能存在的风险，及时组织受威胁人员转移避险；强化会商研判，落细落实防范应对措施，科学高效处置灾情险情，确保人民群众生命财产安全。