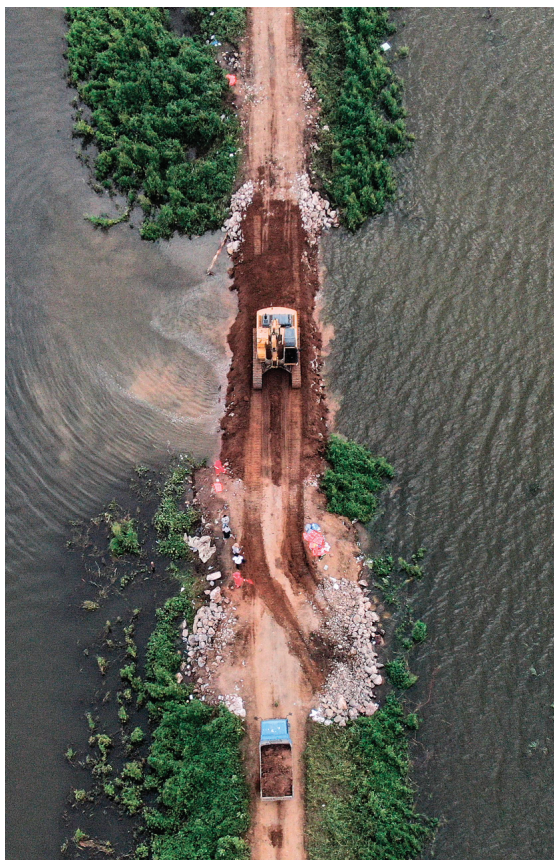


暑运以来全国铁路发送旅客超5亿人次

新华社北京8月7日电（记者樊曦）记者7日从中国国家铁路集团有限公司获悉，自暑运启动以来，7月1日至8月6日，全国铁路累计发送旅客5.13亿人次，同比增长5.4%，突破5亿人次大关，日均发送旅客1386万人次。

国铁集团运输部相关负责人介绍，今年暑期学生流、旅游流、探亲流等出行需求旺盛，铁路客流保持高位运行。铁路部门认真统筹客货运输和防洪安全，精心制定暑期旅客运输工作方案，加大运输能力投放，落实便民利民惠民举措，努力为旅客平安有序出行和经济平稳运行提供可靠保障。

为保障旅客安全有序出行，各地铁路部门加强站车服务，强化路地联动机制，全力做好旅客出行服务保障工作。国铁兰州局集团公司银川站发挥“向阳花”服务品牌优势，为旅客提供交通、美食、住宿等咨询服务，帮助旅客更好地了解当地风土人情；国铁成都局集团公司与南方电网贵阳供电局加强协同联动，对贵阳北站、贵阳东站等高铁枢纽站及管内沪昆、贵广等高速铁路沿线供电设施开展安全巡查；国铁郑州局集团公司积极协调郑州公交集团等地方市政交通部门，统筹安排公共交通运力，方便旅客出行“最后一公里”。



辽宁铁岭县王河溃口封堵完成

8月7日，抢险人员在现场进行加固工作（无人机照片）。

经现场抢险人员连夜作业，8月7日4时27分，辽宁省铁岭县境内的王河右岸范家窝棚村段溃口封堵完成。

据介绍，本次抢险工作共调集130余台抢险车、1万多立方米物料。自险情发生到完成合龙，无人员伤亡。后续将对水淹区进行排涝、清淤、消杀等作业，尽快恢复生产生活。

新华社发

公安机关网安部门依法打击涉体育领域“饭圈”违法犯罪行为

新华社北京8月7日电 公安机关网安部门高度重视“饭圈”乱象，积极会同有关部门依法严厉打击相关违法犯罪行为。巴黎奥运会开幕以来，网安部门密切关注涉巴黎奥运会相关动态，切实加强针对性工作措施。8月3日晚，奥运会乒乓球女单决赛后，部分网民发布攻击诋毁言论，其中，某网民8月4日2时12分发帖诋毁相关运动员和教练员，造成恶劣社会影响。

公安部网安局对此高度重视，迅速开展工作并部署北京公安机关网安部门对其核查调查、依法处置。北京公安机关立

即行动，于8月6日将犯罪嫌疑人贺某某（女，29岁）抓获归案，其对在网上发泄情绪，发表诋毁相关运动员和教练员的言论供认不讳。北京公安机关已依法将其刑事拘留，案件正在进一步侦办中。

公安机关网安部门将加强分析研判，强化工作举措，依法严厉打击涉体育领域“饭圈”乱象。同时提醒广大网民，网络不是法外之地，请文明观赛，尊重教练员、运动员、裁判员，不传播谣言信息，不攻击诋毁他人，共同维护参赛人员合法权益和良好网络环境。

出口连续17个月正增长！

中国家电全球“圈粉”

这个夏天，巴黎奥运会上艾比森户外LED大屏比传统屏幕降低约20%能耗，欧洲杯赛场海信VAR显示屏助力裁判精准判罚……

从冰箱、空调等白色家电，到个护智能“小神器”，中国家电阔步走向海外，在全球“圈粉”。

海关总署8月7日发布最新数据，家电品类的出口表现让人眼前一亮：今年前7个月，包括电扇、洗衣机、吸尘器、微波炉、液晶电视在内的家电累计出口4091.9亿元，同比增长18.1%，高出全国出口整体增速11.4个百分点。

事实上，从2023年3月到2024年7月，我国家电出口已连续17个月同比正增长。

海关总署统计分析司司长吕大良表示，我国广大外贸经营主体积极适应市场需求，不断深化产品的创新迭代、优化升级，加上海外需求改善、政策红利释放、通关效率提升，推动了以家电、手机为代表的消费电子产品等出口呈现连续增长态势。

中国家电海外“圈粉”有什么密码？

从“中国制造”到“中国智造”，中国家电的科技创新底色愈加鲜亮。

近年来，越来越多的外贸企业不再模式化地做产品代工，而是想方设法加大研发和创新力度，不断突破技术壁垒，通过打造更多有技术竞争力的产品，在行业内迅速“冒头”。

从单一产品到多元业务，中国家电的发展之路越走越宽。

加码新能源赛道、家电主业拓展至关联产业、从相对饱和的C端市场延伸至利润更高的B端市场……中国家电企业不断扩充产品类型，企业从单一的产品制造商身份，加速转变为用户生活方式的服务商和方案提供商。

从产品“出海”向品牌“出海”，中国家电亮点纷呈。

得益于供应链体系完善、产业集群效应明显等诸多优势，中国家电企业的“出海”蓝图逐渐向产业链、价值链高端攀升。

据新华社

健康讲堂

急救科普系列二：

心脏骤停“救”在身边

张继亮（桂林市人民医院）

心脏骤停是指心脏突发停止跳动或者严重恶性心律失常，心脏射血功能突然终止，心脏、大脑、肝脏、肾脏等重要器官严重缺血、缺氧，导致生命终止。根据2022年中国心脏骤停与心肺复苏报告，我国心脏骤停发生率为97.1/10万，每年有约137万人发生心脏骤停，平均每天有约3750人发生心脏骤停，每分钟有2.6人发生心脏骤停。心脏骤停可发生在任何个体、任何地点，在我国引起心脏骤停的主要原因是心脏病，且80%心脏骤停发生在家庭或工作场所。

心脏是人体的发动机，人体脑细胞功能的维持依赖心脏的供血和供氧。心脏骤停的严重后果以秒计算，3~5秒出现黑蒙，5~10秒意识丧失，30~60秒出现全身抽搐，瞳孔散大，自主呼吸逐渐停止。3分钟开始出现脑水肿，4分钟开始出现脑细胞不可逆转的损害，8~10分钟脑死亡或呈植物状态。

心肺复苏术是抢救心脏猝死患者的重要技术，诞生于20世纪60年代，自80年代起风靡全球，被誉为世界“第一救命技术”。然而，在我国心肺复苏普及率不

足1%，令人忧虑。心肺复苏普及率的现状提醒我们，提升公众的急救意识与技能已迫在眉睫。掌握心肺复苏技术，不仅能在关键时刻挽救他人的生命，更是对自己、对家人、对社会的一份责任与担当。

判断心脏骤停：心脏骤停前，部分患者可能出现胸痛、心悸、呼吸困难等前驱症状，但也可能毫无征兆。其主要表现为意识突然丧失，可能伴有短暂抽搐，呼吸断续直至停止，脉搏消失，血压无法测出，瞳孔散大，面色苍白且伴有青紫。此时，可通过双手拍打患者双肩并大声呼喚，或掐捏患者皮肤以给予疼痛刺激来判断其意识状态。若患者无反应，并在排除酒精或药物作用后，则应立即判断为无意识，需要迅速拨打120急救电话呼救。同时，若附近有AED（自动体外除颤仪）可用，应立即取用。

立即进行心肺胸外按压：在呼救的同时，迅速将患者摆放在地面或硬板床上呈仰卧位，头偏向一侧以畅通气道，并解开衣领、领带及拉链。施救者跪于患者右侧，采用正确的按压手法：一手掌根部置

于按压部位（胸骨下半部），另一手平行重叠于此手背上，十指交扣，指尖翘起；双臂位于患者胸骨正上方，双肘关节伸直使肩、肘、腕关节在一直线，并与患者身体垂直；利用上身重量垂直下压，掌根不能离开患者胸部。按压频率为100~120次/分钟，持续按压，中断时间小于10秒；按压与放松时间比为1:1以确保胸廓充分回弹，心脏得到充分的血液回流。

实施人工呼吸：在确保患者气道畅通后实施人工呼吸。使患者头后仰以畅通气道后，口对口完全包住患者口唇以防止漏气；吹气时捏紧鼻子，呼气时松鼻子；每次吹气持续1秒且与呼气时间相等（1:1）；按压与呼气比为30:2；吹气时使胸廓隆起即为有效；每次吹气量以施救者正常呼吸量即可。持续进行心肺复苏操作直至医护人员到达。

AED（自动体外除颤仪）的使用：AED作为一款智能便携的急救设备在心脏骤停救治中发挥着关键作用。它能自动识别患者心律是否需要除颤并自动充电，通过电击终止致命性心律失常，从而使心

脏恢复正常跳动。AED操作简单，任何人经过培训均可使用AED。AED的使用步骤：第一步：打开AED并听从指令，并按照AED的语音提示或屏幕显示进行操作。第二步：根据AED图示贴放电极片，并将电极插头连接到AED上。连接好电极后，AED会自动分析患者的心律。第三步：根据AED提示进行电击或继续按压。在整个AED使用过程中，请保持冷静和专注，按照AED的提示进行操作就可以了。

在这生死存亡之际，时间就是生命。研究表明，心脏骤停后的1分钟内实施心肺复苏，抢救成功率可高达90%以上；但抢救每延迟1分钟，这宝贵的成功率便下降10%，一旦超过10分钟，抢救成功的希望几乎为零。遗憾的是，急救人员往往难以在如此短的时间内赶到现场，因此，能够在第一时间伸出援手的，往往是我们身边的亲人、朋友或同事。全民普及心肺复苏技术，已刻不容缓，它关乎每一个生命的安危，是我们共同的责任与使命。