

广西花坪国家级自然保护区发现多种叩甲新物种

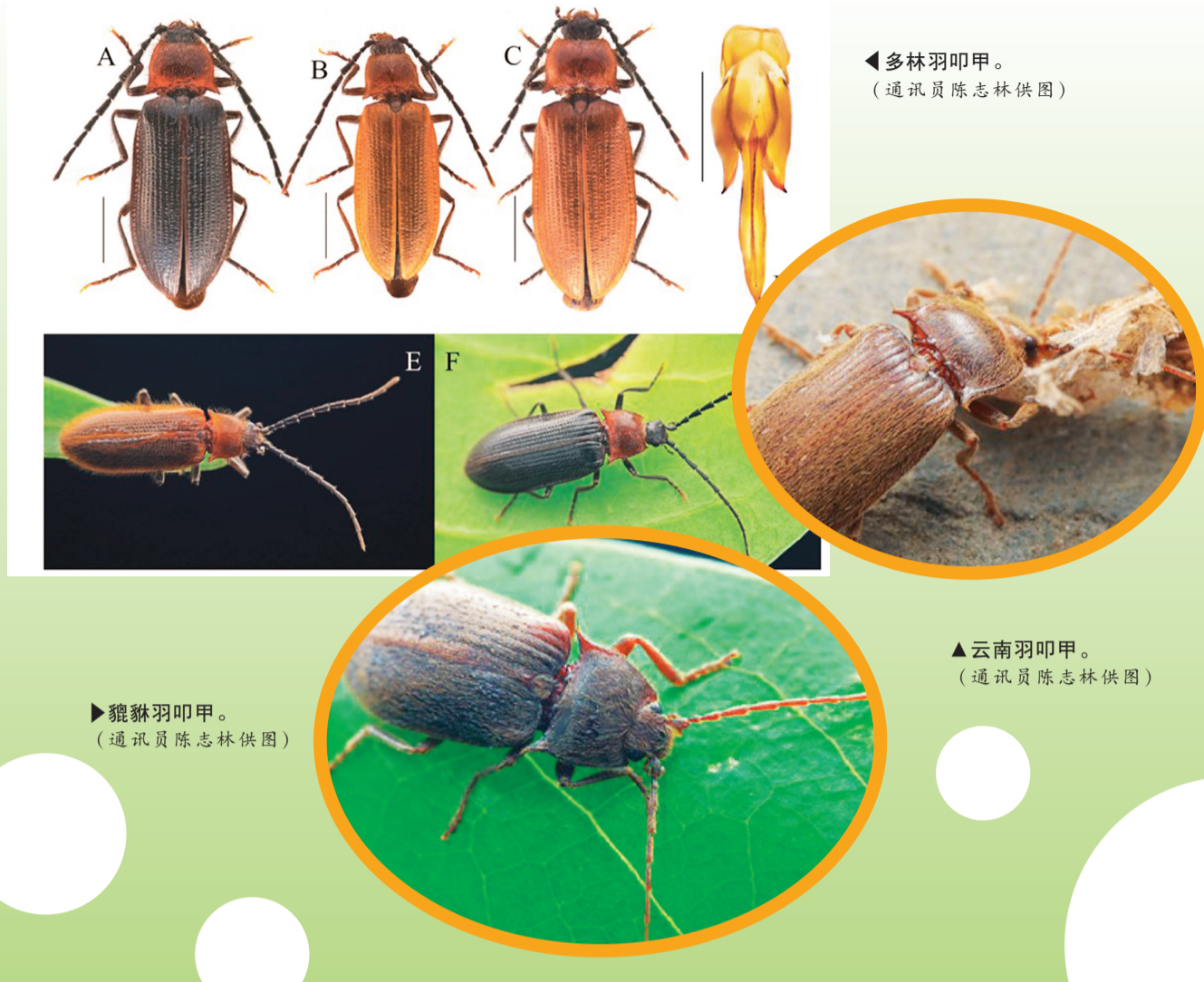
本报讯(记者周子琪 通讯员李双林 刘宏)近日,广西花坪国家级自然保护区联合广西师范大学完成第三次全域综合科考昆虫专项调查,相关研究成果陆续刊发。本次调查共发现2种叩甲新物种、3种广西区域新记录叩甲物种,进一步充实南岭山地昆虫本底资源数据,充分展现保护区优质生态家底。

花坪国家级自然保护区地处南岭核心山地,生态系统保存完整、生境类型复杂多样,是华南地区关键物种基因库。摸清辖区昆虫资源家底,是本次全域综合科考重点工作。科研团队聚焦叩甲类群,在安江坪、红滩等管辖区开展野外标本采集、种群监测、标本解剖、分类比对等系统性研究。

经分类学专家权威鉴定,本次发现两类全新大头叩甲族物种,分别命名为聪聪拟齐叩甲、貔貅羽叩甲,两件新物种标本均采自保护区安江坪片区,花坪也成为这两个物种的模式产地。同时,多林羽叩甲、条纹羽叩甲、云南羽叩甲3种羽叩甲为广西首次记录。

资料显示,在此之前广西仅记载大头叩甲族2属3种,本次科考成果有效填补区域叩甲类群研究空白,刷新该类昆虫区域分布记录。据科研人员介绍,此类叩甲多栖息于林下灌丛、林木枝干,部分种类存在趋光特性,在森林物质循环与生态平衡中发挥重要作用。

长期以来,花坪国家级自然保护区坚持生态保护与科研监测协同推进,不断规范野外科考作业流程,为各类生物资源调查提供坚实保障。此次叩甲新物种的发现,是保护区生物多样性保护成效的直接佐证。下一步,该保护区将持续常态化开展野生动植物资源监测,持续深化产学研协同科研机制,系统完善花坪自然保护区的生物多样性数据库,严守区域生态安全屏障,持续讲好花坪自然保护区的生态保护故事。



▲多林羽叩甲。(通讯员陈志林供图)

▲貔貅羽叩甲。(通讯员陈志林供图)

▲云南羽叩甲。(通讯员陈志林供图)

桂林市少年宫开展系列活动迎接“七一”

本报讯(记者陈静)6月26日至28日,桂林市少年宫开展系列活动迎接“七一”,通过“实训上岗+光影共情”组合方式,让少年儿童成为红色故事的主动讲述者、亲身感悟者。这一创新实践,被不少家长点赞。

活动的核心亮点,是一支平均年龄不到12岁的“小火苗”红领巾讲解员队伍。6月28日,他们走进全国重点文物保护单位,第二批全国爱国主义教育示范基地——八路军桂林办事处旧址,接受上岗前的实践考核。与普通参观不同,这些孩子不仅要熟记每件展品背后的时间、人物、细节,更要在讲解中传递出那个时代的温度与分量。从历史脉络到情感递进,指导老师逐一点评,反复打磨。“我想让听众觉得,烈士不是眼前的一尊雕像、墙上的一张照片,而是曾经和我们一样是鲜活的人。”小讲解员王昕雨在考核结束后这样说道。据悉,这支队伍将于7月正式上岗,面向市民及外地游客开展公益讲解,用童声讲述桂林抗战烽火中的红色

密码。与此同时,少年宫剧场内,“红领巾的光影记忆”爱国主义观影活动连续两日轮番上映三部红色经典影片,吸引超过300名青少年及家长到场。现场还设置了“一句话观后感”互动环节——“电影里的小战士和我差不多大,他让我知道,今天的每一天都值得珍惜。”……孩子们稚嫩而真挚的表达,让不少陪同的家长为之动容。

“让我们欣慰的,是孩子们从‘聆听者’变成了‘讲述者’。”桂林市少年宫主任蒋磊表示,桂林市少年宫以一系列沉浸式红色实践,将党史教育从“课堂听讲”延伸到“社会实践”,让红色文化不仅可听可看,更可触可讲。少年宫董方君老师在活动总结中说:“我们不是在培养讲解员,而是在点燃一颗颗火种——当孩子用自己的声音讲述先辈的故事时,那段历史就已经住进了他的心里。”



▲“红领巾的光影记忆”爱国主义观影活动现场。通讯员王婷婷 摄

桂林火车站2026年暑运 预计发送旅客487万人次

本报讯(记者苏展 通讯员郑长贤)2026年暑期铁路运输工作于7月1日正式启动,至8月31日结束,为期62天。桂林火车站预计发送旅客487万人次,同比增长5.2%。据桂林火车站相关负责人介绍,从客流预测情况看,今年暑运旅游、探亲、学生等客流叠加出行,客流高峰主要集中在7月、8月中上旬。预计最高发送日为8月10日,发送旅客9.2万人次。为满足广大旅客出行需求,桂林火车站自7月1日零时起启动三季度新列车运行图,图定开行旅客列车341趟,其中动车组列车307趟,占图定停靠旅客列车总趟数的90%。

为保障旅客平安有序出行,该站加强客流预警,高峰时段动态增开进站安检通道,同步采取分流引导措施,提升进站效率。设置团体通道、急客通道,为大型旅游团、研学团和临近开车前15分钟的旅客提供专人引导、优先验证等服务。聚焦站内换乘和老幼病残孕等重点旅客群体,补强电扶梯、天桥、地下通道等关键环节服务力量,实现“全流程”帮扶引导。同时,深化路地联动合作,协调加密到站公交车、机场大巴和旅游直通车开行频次,增设共享单车、共享汽车等便民交通工具租赁点,加大站前广场治安和道路交通秩序维护力度,畅通“公铁”接驳全流程。

此外,为提升旅客出行体验,该站从地方高校招募80余名青年志愿者,补强进站引导、候车宣传、问询解答、重点帮扶等现场服务力量。同时,持续深化客运提质工程,完善爱心候车区、便民用餐区、手机充电区、无障碍电梯、无障碍卫生间等配套服务设施,让旅客出行更舒适、更温馨。

“榕荫茂盛 山水放歌——桂林美术馆馆藏镶嵌壁画创作文献展”启幕

本报讯(记者韦莎妮娜)日前,记者从桂林美术馆获悉,“榕荫茂盛 山水放歌——桂林美术馆馆藏镶嵌壁画创作文献展”于7月启幕。

20世纪60年代,伴随着由梁思成先生主持的项目——桂林市展览馆(现桂林美术馆)建筑落成,两幅以“桂林山水歌”与“千年古榕”为主题的瓷片马赛克与鹅卵石镶嵌壁画嵌于馆舍之中,成为这座城市早期公共艺术实践的重要见证。半个多世纪以来,它们始终伫立于此,与美术馆共同经历时代变迁,也成为了一代代人对桂林这座文化艺术之城的集体记忆。

本次展览以馆藏建筑空间中的两幅壁画为线索,通过呈现艺术家姚奎、岳景融的写生作品、设计稿、历史照片及相关文献资料,追溯两幅壁画作品的形成过程。希望借由文献梳理与作品研究,重新激活这段与桂林美术馆共同生长的艺术记忆,引导观众从“经过”走向“观看”,在熟悉的空间中重新发现墙面之上的山水与岁月。

展览由市文化广电和旅游局指导,桂林美术馆、桂林市美术家协会、桂林市工艺美术协会主办,于7月1日开展,持续到7月19日。

平乐：赏民俗文化 拓农产销路



特色民俗表演人气十足。通讯员苏桂 摄

本报讯(记者陈娟 通讯员苏桂)6月27日,平乐县二塘镇举办2026年民俗文化果蔬节。活动以文艺汇演、民俗巡游、非遗展演为载体,集中展销本地名、特、优农产品,吸引周边市县群众及区内外客商齐聚现场,观摩特色民俗、开展交流洽谈、对接农产品产销合作。

当日上午,二塘镇主干道人头攒动、车流不息,各地游客与外地客商纷纷驻足围观盛大的民俗巡游活动。现场近300米的非遗巡游队伍徐徐前行,勾勒出一幅鲜活生动的民俗画卷。本次巡游亮点十足,满载特色果蔬的农产品花车方阵打头亮相,集中展示柿饼、莲藕、马蹄、茨菰、番薯、石崖茶、香芋等十余种平乐优质果蔬农产品,品类丰富、特色鲜明。紧随其后的是精彩纷呈的非遗表演方阵,游龙舞狮、彩船巡游、潮汕英歌舞、特色秧歌、传统牌灯、瑶族长鼓舞、三国戏曲人物展演、汉服走秀等十余项民俗节目轮番登场,生动展现了平乐百姓喜迎果蔬丰收、勤劳奋进、安居乐业的美好风貌。

“平乐物产丰饶,商贸氛围浓厚。”来自福建漳州的果商徐周彬对本次活动赞不绝口。他表示,平乐民俗文化果蔬节融合多元非遗特色,既能观赏传统民俗表演、品尝本地特色美食,又能选购优质农产品,体验感十足。据悉,他长期与二塘工业园区农产品加工企业深度合作,常年收购桃、李、梅等鲜果加工制作果脯,实现全年常态化果蔬购销交易。

作为桂林传统农业大县,平乐县获评国家农产品质量安全县、国家级出口食品农产品质量安全示范区。多年来,当地坚守生态优先、绿色发展理念,因地制宜引导农户培育特色优势产业,逐步形成以柚子、莲藕、香芋、水稻为核心的特色农业产业集群。其中,二塘镇是全国规模最大的柿饼交易集散地,成功入选2026年国家农业产业强镇名单,柿子产业已成为带动当地农业增收、农户增收、乡村发展的核心主导产业,在县域农业经济发展中发挥着至关重要的作用。

平乐县雨欣食品有限公司总经理李清华表示,当地商会依托民俗文化果蔬节优质平台,搭建起高效的农产品供需对接桥梁,有效擦亮平乐特色农产品品牌,拓宽销售渠道,助力农户、企业双向受益、产销共赢。

平乐县二塘镇传统佳节民俗文化节理事会相关负责人张志志介绍,本次活动以民俗节庆庆礼果蔬丰收,不仅为本地农产品搭建了对外推广的窗口,更在沉浸式民俗活动中弘扬“忠义、孝道、礼仪”传统美德,涵养邻里和睦、文明向善的乡村新风尚。

“桂在益企”普惠金融服务进园区活动在桂林高新区举行

本报讯(记者林扬 通讯员赵桂平 江嘉丽)6月30日上午,由桂林金融监管分局指导,桂林市银行业协会、桂林高新技术产业开发区管理委员会联合主办,中国农业银行股份有限公司桂林分行承办的“桂在益企”普惠金融服务进园区活动,在桂林国家高新区创意大厦举行。桂林金融监管分局、市发展改革委、市财政局、市工信局、市税务局、高新区管委会、市银行业协会等单位相关负责人,桂林市10家银行机构、广西融担保集团2家政府性融资担保机构及50余家园区重点企业负责人参会。

本次活动以“普惠赋能·融通万企”为主题,核心是落地小微企业融资协调工作机制,推动普惠金融服务下沉产业园区,精准对接实体经济经营主体的资金需求。

活动现场,桂林金融监管分局相关负责人就深化政银担企联动、建立普惠金融长效服务机制作出工作部署,明确要求各金融机构持续优化小微融资环境,加码对园区中小微企业的信贷扶持。高新区管委会相关负责



▲“桂在益企”普惠金融服务进园区活动现场。通讯员伍文倩 摄

人介绍国家创新积分制2.0,为科创企业精准赋能。各参会银行、担保机构同步搭建服务展台,通过政策宣讲、产品推介、实操案例分享等形式,集中展示各类普惠信贷创新产品与惠企纾困配套服务。

随后,与会代表深入园区内的桂林科创增材实业有限公司开展企业走访活动,重点了解当前企业经营状况,为企业送上优化融资建议。

农行桂林分行负责人杨清泉介绍,农行始终践行金融工作的政治性、人民性,把普惠金融作为重点工作,积极推动小微企业金融服务“稳投放、优结构、提质量、可持续”。近年来,该行普惠金融业务呈现量增、面广、价优、质升的良好态势。

下一步,农行桂林分行将以本次活动为新起点,持续倾斜普惠信贷投放资源,深耕园区产业金融场景,细化面向小微企业的全流程服务举措,稳步增强金融服务实体经济的实效,为桂林高新区产业高质量发展提供坚实金融支撑。



农业银行桂林分行普惠金融政策宣讲台

▼农行桂林分行工作人员在介绍普惠金融政策产品。记者林扬 摄

“点赞”值“千万”? 建行桂林分行识破AI连环骗局

本报讯(通讯员邓惠雯 彭程熠)“只要转账5000元办理解冻备案,千万补贴马上就能到账,超时资格直接作废!”近日,一位阿姨接到一通自称某执业律师的紧急来电后执意转账。在资金即将转出的紧要关口,建行桂林七星路支行联合辖区反诈民警及时介入,合力拦截了一起融合“AI换脸短视频+点赞返利+冒充律师施压”的复合型电信网络诈骗案件,成功守住了客户的钱袋子。

某天上午,一名年近60岁的阿姨在支行办完柜面业务后走进理财中心,反复询问其个人账户是否有大额补贴资金到账,情绪激动。察觉到客户的举止异常,支行客户经理耐心安抚阿姨情绪,逐步引导阿姨道出了事情的原委。

原来,阿姨日常闲暇时刷短视频,偶然关注了一个名为“全球点赞大使”的账号,账号内全是真人出镜的宣讲视频,声称只要坚持每日点赞打卡,就能领取高额返利以及平台发放的千万专项补贴。日复一日观看视频后,阿姨慢慢被话术洗脑,全程投入点赞任务,可迟迟没有等到承诺的补贴,便专程赶到银行查询资金是否到账。

“AI换脸、语音合成、真人宣传……”凭借日常反诈培训积累的丰富经验,客户经理脑海中迅速浮现出AI合成短视频新型诈骗的典型特征,当下判定阿姨可能正在遭遇电信诈骗。客户经理耐心拆解骗局套路,告知阿姨所谓的“网络平台无门槛高额点赞返利”纯属陷阱,旨在通过“全球

点赞大使”虚拟人设,为后续诱骗客户转账诈骗做准备。支行行长也立即到场,合力进行客户心理疏导及反诈科普,讲解当前AI合成诈骗的隐蔽手段、作案特点及真实受害案例,进一步弱化客户错误认知的影响。

就在劝导初见成效时,阿姨的手机突然接入陌生来电,对方自称执业律师,精准说出客户点赞补贴未到账的细节,告知其补贴资金已被平台冻结,需转账5000元完成立案解冻、备案等手续,方可支取千万级赔偿补贴。对方还以“逾期将永久丧失申领资格”的说辞,对客户进行持续施压。专业严谨的话术再次蛊惑了客户,让原本已经动摇的阿姨再次执意要求办理转账。

面对此情形,支行果断启动反诈应急响应措

施,联系辖区反诈民警协助劝阻。民警到场后,结合公安办案经验,完整拆解“视频AI洗脑铺垫+冒充律师加压逼单”的连环诈骗链条,揭穿不法分子的虚假说辞。看清骗局全貌后,阿姨恍然大悟,当即放弃转账操作,连连向支行员工及民警道谢。

此类诈骗案件中,不法分子瞄准老年人对AI技术不熟悉、信赖律师专业身份等心理,层层设套,隐蔽性极强,属于典型的复合型诈骗套路,对金融机构精准识别提出了更高要求。建行桂林分行表示,将持续践行金融的政治性、人民性,持续深化警银联动常态化反诈工作机制,严格落实“多看一眼、多问一句、多提一嘴”要求,全力守护客户的资金安全。