

京津冀协同发展的关键落子

□新华社记者王雨箫 严赋憬 岳文婷

雄安新区，北京非首都功能疏解集中承载地，京津冀协同发展的关键落子。

3月23日，习近平总书记在河北雄安新区考察，主持召开深入推进雄安新区高质量建设和发展座谈会，指出“必须坚持新区功能定位，更加有力有序推进北京非首都功能疏解和承接”。

此次座谈会聚焦雄安新区建设与发展，京津冀三地、中央和国家机关有关部门负责同志等悉数参会，推动三地更加紧密相融的深意不言而喻。

早在2014年2月26日，习近平总书记在北京主持召开座谈会，作出将“京津冀协同发展”上升为国家战略的重大部署。

3年后，中共中央、国务院决定设立河北雄安新区。这正是着眼深入实施京津冀协同发展大战略，建设疏解北京非首都功能集中承载地的关键之举。

12年来，习近平总书记亲自谋划、亲自部署、亲自推动，国家战略纵深推进，京津冀成为引领全国高质量发展的重要动力源。

“十五五”开局之年，如何让雄安新区这枚“关键落子”发挥关键作用，更好推动京津冀协同发展？

疏解北京非首都功能，是京津冀协同发展的核心问题。

习近平总书记指出，京津冀协同发展的核心问题是疏解北京非首都功能，降低北京人口密度，促进经济社会发展与人口资源环境相适应。

高质量推进雄安新区承接疏解项目建设，直接关系到破解北京“大城市病”难题，关系三地协同发展的成效。

习近平总书记在此次座谈会上细致部署：“要积极稳妥分批推进央企、高校、医院疏解项目建设”“有序推进金融机构、科研院所、事业单位疏解”……

疏解，不仅是地理位置的迁徙，更是产业链、创新链、要素链的重组升级。

对此，总书记曾深刻阐释：“疏解不是简单搬家，也要以此为契机更新升级”“雄安新区是外向发力；北京是内向调整，优化核心功能，把‘白菜心’做好”……

此次考察中，习近平总书记特别指出：“引导支持疏解项目辐射带动新区及周边区域发展。”

这一重要指示，要求京津冀打破一百三分地的思维定式，以疏解为抓手推动资源要素在更大范围优化配置，让三地在承接转移中重塑发展新动能、形成新的增长极。

加强协同创新和产业协作，是京津冀高质量发展的关键支撑。

《河北雄安新区规划纲要》明确，“通过承接符合新区定位的北京非首都功能疏解，积极吸纳和集聚创新要素资源，高起点布局高端高新产业”。

自设立以来，雄安新区积极对接京津冀等地创新资源，不做技术“交易员”或者“搬运工”，而是面向市场对科研成果进行成熟化和产业化“深加工”，加快打造自身创新势能。

目前，雄安新区已建立雄安科创中心等10余个创新平台，以政策、场景、资本、服务构建起科技成果转化生态链。

去年底，中央经济工作会议提出，北京国际科创中心扩围至京津冀。今年开年首次考察，习近平总书记勉励北京“抓住北京（京津冀）国际科技创新中心扩围的契机”“推动京津冀协同发展不断走深走实”。

此次雄安之行，习近平总书记再次强调推动科技创新与产业创新深度融合，要求“高水平建设雄安中关村科技园，推动更多科创成果转化落地”。

面向未来，深度融入区域协同创新网络，积极打造北京（京津冀）国际科技创新中心的重要支点，雄安新区必将为京津冀协同发展注入更强劲的创新动能。

国家战略的最终落脚点，是人民群众实实在在的获得感。

此次考察中，习近平总书记同雄安新区

入驻和在建疏解单位干部职工代表亲切交流，询问大家的工作生活情况。在北京四中雄安校区食堂，总书记叮嘱一定要确保学生饮食的安全和营养。

“完善公共服务体系，着力保障和改善民生”“建设天蓝、地绿、水清的美丽雄安”……习近平总书记念兹在兹、一一部署。

雄安与北京累计实现278项事项同城化办理、209项资格互认和40项电子证照互认；京津冀社保卡实现“一卡通”……一项项利民之策落地生根，京津冀协同发展的人民立场在时间的沉淀下愈显厚重。

山同脉，水同源，人相亲，地相连。正如习近平总书记所说：“京津冀如同一朵花上的花瓣，瓣瓣不同，却瓣瓣同心。”

“十五五”规划纲要提出，“高标准高质量推进雄安新区建设现代化城市”“深入推进京津冀协同发展，形成更加紧密的全方位协同发展格局”。

（新华社北京3月24日电）

进一步提升基本公共服务和社会保障水平

——学习贯彻习近平总书记全国两会期间关于推进全体人民共同富裕重要讲话系列述评之三

□新华社记者齐中照 樊熷

共同富裕是中国式现代化的重要特征。不断提升基本公共服务和社会保障水平是实现全体人民共同富裕的重要支撑。

2026年全国两会期间，习近平总书记对卫生健康、就业收入、养老社保等民生议题深入阐述，从聚焦“如何进一步提升基本公共服务和社会保障水平”，到“健全公共卫生体系、建设优质高效医疗服务体系”，为扎实推进共同富裕指明实践路径。

——织密扎牢安全网，提高社会保障水平。

社会保障是保障和改善民生、维护社会公平、增进人民福祉的基本制度保障，是实现收入再分配、促进共同富裕的重要途径。

习近平总书记曾指出：“要在推动社会保障事业高质量发展上持续用力，织密社会保障安全网，为人民生活安康托底。”

全国两会期间，习近平总书记参加江苏代表团审议时，提出随着人口老龄化和少子化程度加深，如何进一步提升基本公共服务和社会保障水平等需要解决的新问题。

经过多年持续努力，我国已经建成世界上规模最大、功能完备、具有鲜明中国特色的社会保障体系。截至2025年底，全国基本养老、基本医疗、失业和工伤保险参保人数分别达到10.76亿人、13.31亿人、2.49亿人和3.05亿人。

今年政府工作报告明确，加强普惠性、基础性、兜底性民生建设，努力为人民群众多办实事。

城乡居民基础养老金月最低标准提高20元，惠及1.8亿多老年人；城乡居民基本医疗保险人均财政补助标准再提高24元，达到每人每年724元；落实学生资助政策，对家庭经济困难学生应助尽助……

题的关键抓手。

习近平总书记强调：“要着力补齐民生短板，破解民生难题，兜牢民生底线，办好就业、教育、社保、医疗、养老、托幼、住房等民生实事，提高公共服务可及性和均等化水平。”

政府工作报告提出，“做好新就业群体服务管理”“出台支持灵活就业人员、新业态人员参加职工保险的政策”等，稳妥有序推进职业伤害保障试点扩围。同时，明确要“做好独居老人、失能失智等困难群体的关爱帮扶”“强化公共卫生能力”等。

“十五五”时期，国家将持续聚焦人民群众急难愁盼。针对“一老一小”服务问题，增设养老机构护理型床位占比指标，设置3岁以下婴幼儿入托率提高指标。

教育方面，加快健全与人口变化相适应的教育资源配置机制，推动劳动年龄人口平均受教育年限再增长0.4年，新建改扩建1000所优质的普通高中。

医疗卫生方面，持续强化公共卫生能力，优化医疗机构功能定位和布局，推动人均预期寿命提高到80岁。

社会保障方面，稳步推进社会保障扩面提标，逐步提高城乡居民基础养老金，合理提高城乡居民医保补助标准。

“未来五年，将健全与常住人口相匹配的公共资源配置机制，推动城镇基本公共服务有效覆盖常住人口，缩小城乡区域基本公共服务差距，推动基本公共服务均等化水平明显提升。”国家发展改革委社会发展司司长刘德春说。

——精准施策补短板，提升公共服务均等化。

“要准确把握新形势下人民群众对美好生活新期待和民生工作新特点，着力解决痛点、克服难点，在拓宽共同富裕途径上带好头。”习近平总书记在参加江苏代表团审议时强调。

3月6日，在看望政协委员并参加联组会时，听到来自雪域高原的委员讲述高原病防治的显著成效，习近平总书记十分欣慰，对当地医疗状况挂念在心：“健康中国建设，边远地区的这块短板要补上。”

基本公共服务均等化，是实现共同富裕的内在要求，更是破解发展不平衡不充分问

题的关键抓手。

习近平总书记强调：“要着力补齐民生短板，破解民生难题，兜牢民生底线，办好就业、教育、社保、医疗、养老、托幼、住房等民生实事，提高公共服务可及性和均等化水平。”

政府工作报告提出，“做好新就业群体服务管理”“出台支持灵活就业人员、新业态人员参加职工保险的政策”等，稳妥有序推进职业伤害保障试点扩围。同时，明确要“做好独居老人、失能失智等困难群体的关爱帮扶”“强化公共卫生能力”等。

“十五五”时期，国家将持续聚焦人民群众急难愁盼。针对“一老一小”服务问题，增设养老机构护理型床位占比指标，设置3岁以下婴幼儿入托率提高指标。

教育方面，加快健全与人口变化相适应的教育资源配置机制，推动劳动年龄人口平均受教育年限再增长0.4年，新建改扩建1000所优质的普通高中。

医疗卫生方面，持续强化公共卫生能力，优化医疗机构功能定位和布局，推动人均预期寿命提高到80岁。

社会保障方面，稳步推进社会保障扩面提标，逐步提高城乡居民基础养老金，合理提高城乡居民医保补助标准。

“未来五年，将健全与常住人口相匹配的公共资源配置机制，推动城镇基本公共服务有效覆盖常住人口，缩小城乡区域基本公共服务差距，推动基本公共服务均等化水平明显提升。”国家发展改革委社会发展司司长刘德春说。

——普惠共享促公平，筑牢共同富裕根基。

“坚持人民至上，坚持共同富裕，把增进民生福祉、促进社会公平作为发展社会保障事业的根本出发点和落脚点，使改革发展成果更多更公平惠及全体人民。”习近平总

书记强调。

共同富裕是社会主义的本质要求。

2023年以来，习近平总书记每次参加江苏代表团审议，都谈及共同富裕。今年，总书记要求经济大省“在研究新情况、解决新问题上下功夫、出经验”，其中就包括“探索推进全体人民共同富裕的有效途径”。

从脱贫攻坚战中“决不能落下一个贫困地区、一个贫困群众”的誓言，到全面建成小康社会进程中“一个民族都不能少”的承诺；从“努力让每个人都有人生出彩的机会”，到不断缩小地区、城乡、收入差距，让区域、行业发展更协调、平衡和包容……

新时代以来，我国始终坚持以人民为中心推进社会保障体系建设，把公平普惠、兜底保障的理念融入政策实践，从制度完善到服务提质，从扩大覆盖到精准施策，让发展成果更多更公平惠及全体人民。

“为人民群众提供公平可及、系统连续的健康服务”“实施更加公平普惠、精准有力的社会政策”“健全覆盖全民、统筹城乡、公平统一、安全规范、可持续的多层次社会保障体系”……“十五五”规划纲要中，一系列聚焦民生保障、紧扣公平普惠的部署要求，为新时代社会保障体系建设明确了目标方向。

“推动教育公平与质量提升”“加强就业歧视治理，坚决维护劳动者合法权益”……政府工作报告明确的教育公平、劳动者权益保障等要求，为普惠共享划定重点方向。

悠悠万事，民生为大。在以习近平同志为核心的党中央坚强领导下，坚持在高质量发展中保障和改善民生，不断提升基本公共服务和社会保障水平，全体人民共同富裕的美好愿景正一步步变为现实。

（新华社北京3月22日电）

六部门印发通知 加强农村供水工程运行管护

新华社北京3月24日电（记者魏弘毅）记者24日从水利部获悉，水利部等六部门近日联合印发《关于进一步加强农村供水工程运行管护工作的通知》，聚焦构建从水源到水龙头的全链条规范体系，部署当前和今后一个时期运行管护重点任务，提升农村供水保障能力和经营服务水平。

通知围绕加强农村供水水量水质保障、强化工程应急保供、稳步推进农村供水价格改革、加快推进农村供水县域统管、落实支持政策等五大重点任务提出明确要求。具体要求包括强化水资源管理和水源保护、科学布局应急备用水源、农村非居民用水和居民用水价格按不同原则分类定价、未实现县域统管区域抓紧实现专业化管护、各级财政资金按规定对农村供水工程运行维护予以支持等。

水利部相关负责人表示，下一步将会同有关部门指导各地抓好通知落实，确保工程有人管、有钱管、有制度管，建得成、管得好、长受益，提升农村居民用水获得感、幸福感、安全感。

三部门发文规范

基层医疗卫生机构中医药服务管理

新华社北京3月24日电 国家中医药局、国家卫生健康委、国家疾控局3月24日联合发布《乡镇卫生院 社区卫生服务中心中医药服务管理基本规范》，明确乡镇卫生院、社区卫生服务中心应能提供中药饮片、针刺、艾灸、刮痧技术、拔罐、中医微创、推拿、敷灸熏浴、骨伤、肛肠等项目中的6类10项以上中医药技术方法。

这一文件是在对2003年印发的《乡镇卫生院中医药服务管理基本规范》《社区卫生服务中心中医药服务管理基本规范》修订基础上形成，旨在推动基层医疗卫生机构中医药服务高质量发展。

根据文件，乡镇卫生院、社区卫生服务中心中医科室应当集中设置，提供融预防保健、疾病治疗和康复于一体的中医药服务，形成体现中医药文化特色并相对独立的中医综合服务区（中医馆）。

在药事服务方面，文件明确，乡镇卫生院、社区卫生服务中心提供中成药品种原则上不少于80种，中药饮片（含中药颗粒剂）原则上不少于300种；可设置中药炮制室、煎药室，也可与上级中医医院或有合格资质的药品经营企业等依法依规进行合作，采用互联网、物联网等技术提供中药饮片配送、代煎、代送等服务。

在预防保健方面，根据文件，乡镇卫生院、社区卫生服务中心除了开展国家基本公共卫生服务中医药健康管理服务项目以外，还应针对重点人群和高血压、2型糖尿病、慢性阻塞性肺疾病等疾病开展中医药健康管理服务，并运用中医药知识开展优生优育、生殖保健、孕产妇保健和体重管理等的咨询及指导。

在人员配备和人才培养方面，文件要求，乡镇卫生院、社区卫生服务中心的中医类别医师占本单位医师总数的比例达到20%以上；中医药专业技术人员应当按照规定参加中医药继续教育，所在机构应当为其接受中医药继续教育创造条件；鼓励乡镇卫生院、社区卫生服务中心临床类别医师学习中医。

农村成年无业重度残疾人 可参照“单人户”提出低保申请

新华社北京3月24日电（记者魏冠宇）记者3月24日从中国残联获悉，多部门近期共同印发意见，明确农村成年无业重度残疾人可以参照“单人户”提出低保申请，最低生活保障边缘家庭中的重度残疾人、重病患者可参照“单人户”纳入最低生活保障范围。

意见明确加大社会保障兜底力度。完善困难残疾人生活补贴和重度残疾人护理补贴标准动态调整机制，有条件的地区可将最低生活保障边缘家庭的残疾人及其他困难的残疾人纳入困难残疾人生活补贴范围。符合条件的残疾人可按规定享受城乡居民基本医疗保险和长期护理保险资助参保政策、基本养老保险代缴政策等。将符合条件的残疾人家庭及时纳入农村危房改造政策支持范围。

此外，意见提出将完善适龄残疾儿童少年义务教育入学监测系统，适宜安置每一名残疾儿童，确保适龄残疾儿童应随尽随、就近就便入学；对家庭成员就业后家庭人均收入超过当地低保标准的残疾人家庭，可给予原则上不超过6个月的渐退期；引导有条件的重度残疾人家庭通过土地流转、入股分红、托管服务等方式增加收入；符合条件的重度残疾人全部纳入特困人员供养兜底保障；推动农村残疾人家庭无障碍改造和乡村无障碍环境建设等。

残疾人帮扶成效将作为常态化帮扶绩效评估中的重要内容。各地各有关部门将健全完善常态化帮扶政策措施，强化残疾人防贫对象的精准识别和信息共享，对于一户多残、老残一体、病残一体、重度残疾、以老养残等特殊困难残疾人家庭要重点关注。

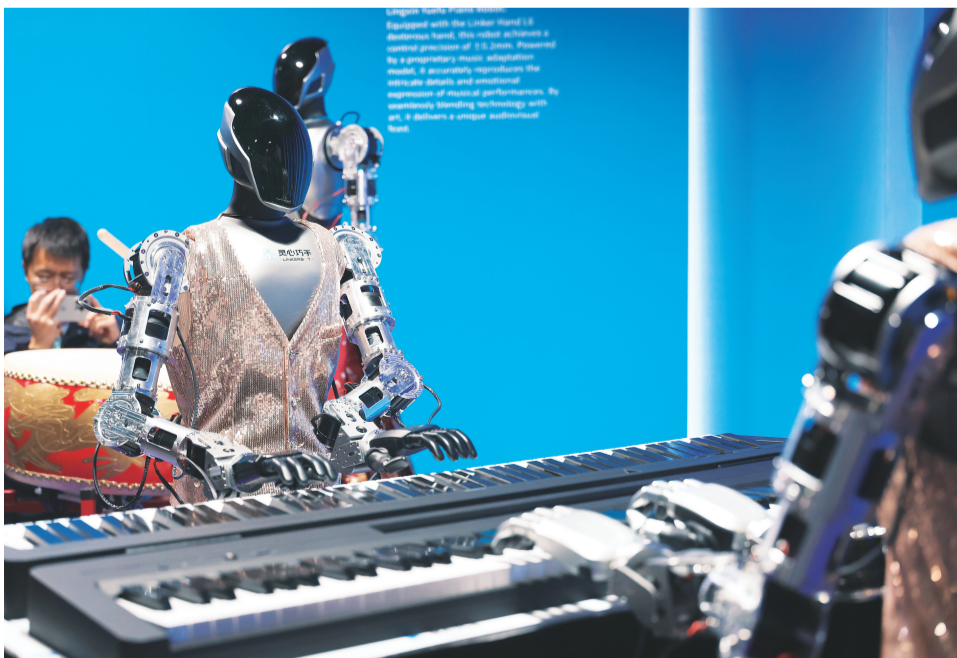
我国日均词元调用量超140万亿

新华社北京3月24日电（记者高亢）国家数据局局长刘烈宏24日在国新办举行的新闻发布会上表示，到今年3月，我国日均词元（Token）调用量已超过140万亿，相比2024年初的1000亿增长了1000多倍，相比2025年底的100万亿，三个月时间又增长了40%多。

“日均词元调用量的大量增加，充分表明中国的人工智能发展进入了快速增长阶段。”刘烈宏表示，人工智能应用场景在不断深化，从能对话到能决策执行的智能体，中国人工智能产业的竞争力在显著增强，现在备受关注的Token出海，就是产业竞争力增强的一个标志。

据刘烈宏介绍，在各方共同努力下，我国高质量数据集的建设工作取得了阶段性成效，截止到2025年底，全国已建成的高质量数据集超过10万个，总体量超过890PB，这相当于中国国家图书馆数字资源总量的310倍左右。

下一步，国家数据局将持续推进数据赋能人工智能创新发展，协同各方深入实施新一轮的高质量数据集建设行动计划，以场景需求为牵引，加快推进先行先试的工作，打造技术可行、实用便捷、质量保障的AI-Ready（AI就绪度）高质量数据集，实现高质量数据集供给的质效提升。



探馆2026中关村论坛年会

▲3月24日，在中关村论坛年会新闻中心内，人形机器人在演奏音乐。

3月25日至29日，以“科技创新与产业创新深度融合”为年度主题的2026中关村论坛年会将在北京举行。论坛年会设置论坛会议、成果发布、技术交易、前沿大赛、配套活动等五大板块、百余场活动，将有来自100多个国家的上千名嘉宾参与。

新华社记者张展霖 摄



深圳：出站即健身，轨道织就城市健康圈

▲3月18日，市民在深圳地铁黄木岗站内的乒乓球俱乐部打球。

近年来，聚焦市民日益增长的健康生活需求，深圳地铁以轨道交通网络为骨架，创新推出“轨道+健身”模式。通过对站点空间、轨道上盖、车辆段及周边闲置资源的盘活和改造，因地制宜布局网球场、羽毛球场、匹克球场、综合健身房等多元运动设施，推动通勤空间与健身场景衔接，让市民可以“出站即健身、就近可运动”，为超大城市公共空间高效利用与民生服务提质升级提供了深圳实践。

随着深圳“10分钟健身圈”建设推进，截至2025年底，全市已建成各类体育设施4.9万个，体育场地总面积达4784万平方米，市民就近健身、便捷运动的需求得到更好保障。

新华社记者毛思倩 摄