

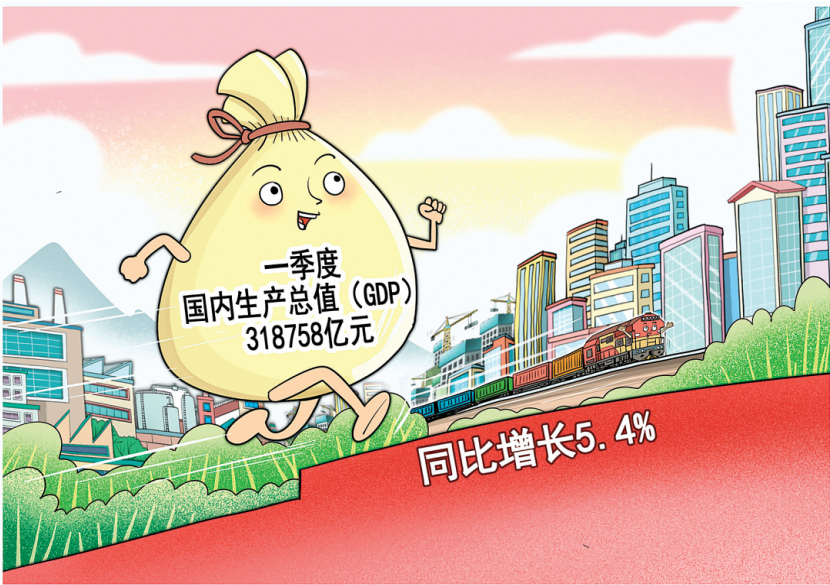
# 今年一季度中国 GDP 同比增长 5.4%

新华社北京 4 月 16 日电（记者潘洁 张晓洁）国家统计局 16 日发布的数据显示，初步核算，一季度国内生产总值（GDP）318758 亿元，按不变价格计算，同比增长 5.4%，比上年四季度环比增长 1.2%。

数据显示，农业生产形势较好，工业生产增长加快，服务业较快增长。一季度，农业（种植业）增加值同比增长 4%；全国规模以上工业增加值同比增长 6.5%，比上年全年加快 0.7 个百分点；服务业增加值同比增长 5.3%，比上年全年加快 0.3 个百分点。

市场销售增速回升，固定资产投资稳中有升。一季度，社会消费品零售总额 124671 亿元，同比增长 4.6%，比上年全年加快 1.1 个百分点。全国固定资产投资（不含农户）103174 亿元，同比增长 4.2%，比上年全年加快 1 个百分点；扣除房地产开发投资，全国固定资产投资增长 8.3%。

货物进出口保持增长，贸易结构继续优化。一季度，货物进出口总额 103013 亿元，同比增长 1.3%。其中，出口 61314 亿元，增长 6.9%；进口 41700 亿元，下降 6%。



▲国家统计局 4 月 16 日发布的数据显示，初步核算，一季度国内生产总值（GDP）318758 亿元，按不变价格计算，同比增长 5.4%，比上年四季度环比增长 1.2%。

居民消费价格基本稳定，就业形势总体稳定。一季度，全国居民消费价格

指数（CPI）同比下降 0.1%；全国城镇调查失业率平均值为 5.3%。

居民收入平稳增长，农村居民收入增长快于城镇居民。一季度，全国居民人均可支配收入 12179 元，同比名义增长 5.5%，扣除价格因素实际增长 5.6%。按常住地分，城镇居民人均可支配收入 15887 元，同比名义增长 4.9%，实际增长 5%；农村居民人均可支配收入 7003 元，同比名义增长 6.2%，实际增长 6.5%。

“总的来看，一季度，随着各项宏观政策继续发力显效，国民经济起步平稳、开局良好，延续回升向好态势，创新引领作用增强，发展新动能加快培育壮大。”国家统计局副局长盛来运在当天举行的国新办新闻发布会上说，但也要看到，当前外部环境更趋复杂严峻，国内有效需求增长动力不足，经济持续回升向好基础还需巩固。

盛来运表示，下阶段，要实施好更加积极有为的宏观政策，做大做强国内大循环，充分激发各类经营主体活力，积极应对外部环境的不确定性，推动经济运行稳中有进、持续向好。

## 九部门：推动学科专业数字化升级和科研范式变革

新华社北京 4 月 16 日电（记者朱高祥 施雨岑）记者 16 日从教育部获悉，为开辟教育发展新赛道和塑造发展新优势，全面支撑教育强国建设，教育部等九部门发布关于加快推进教育数字化的意见，提出全面推进智能化，促进人工智能助力教育变革，推动学科专业数字化升级和科研范式变革。

教育部科学技术与信息化司司长周大旺表示，教育数字化是当代发展的必然趋势，它不仅是教育领域的一场技术

革命，更是教育理念、教学模式、教育治理等方面的深刻变革。随着信息技术的飞速发展，数字化为教育带来了前所未有的机遇，让优质教育资源能够更加公平惠及每一个学习者，为个性化学习、精准教学提供了可能，也为办好人民满意的教育奠定了基础。

意见明确，面向数字经济和未来产业发展，优化高等教育学科专业设置，超前布局数字领域学科专业，一体化推进人才培养、科技创新、技术研发和成

果转化。面向先进制造业和现代服务业数字化转型需要，动态调整职业教育专业，赋能产教深度融合。以人工智能技术推动科研范式变革，提高科研组织效率，提高成果转化效率，衍生学科增长点，助力建设一批新兴学科、交叉学科。

在推动课程、教材、教学数字化变革方面，意见提出，要完善知识图谱，构建能力图谱，深化教育大模型应用，推动课程体系、教材体系、教

学体系智能化升级，将人工智能技术融入教育教学全要素全过程，推动科技教育和人文教育融合。

意见要求，推动各省（区、市）制定整体推进区域教育公平优质发展数字化解决方案，实现省内平台、资源、服务与国家平台互联互通。深入实施“同一课堂好课”、慕课西部行 2.0 计划、读书行动等，倾斜支持农村地区、民族地区、脱贫地区。

## 医保基金即时结算已覆盖超24万家定点医药机构

新华社北京 4 月 16 日电（记者徐鹏航）记者 16 日从国家医保局获悉，今年 1 月至 3 月，医保基金即时结算覆盖定点医药机构 24.67 万家，拨付金额 1657 亿元。

其中，定点医疗机构 10.47 万家，拨付金额 1574 亿元；定点药店 14.2 万家，拨付金额 83 亿元。此外，各地协

同推进即时结算和基金预付，2025 年已预付基本医保基金 723 亿元。

今年 1 月，国家医保局印发《关于推进基本医保基金即时结算改革的通知》，提升医保基金结算清算效率，增加定点医药机构“现金流”，缓解其垫付资金压力，明确 2025 年全国 80% 左右统筹地区将基本实现基本医保基金与

定点医药机构即时结算，2026 年推广至全国所有统筹地区。

据悉，截至 3 月 31 日，全国 24 个省份实施医保基金即时结算。各地正选择多种方式推进即时结算改革，如河北、浙江、安徽、河南等省份选用提高拨付频次的方式，吉林、黑龙江、广西等省份选用压缩月结算时长

的方式，北京、上海等省份选用按月预拨的方式。

国家医保局表示，下一步将持续分类指导、扎实推进即时结算改革，让改革成果惠及更多定点医药机构，提升患者就医体验，改善医药行业生态环境，进一步促进“三医”协同发展和治理。

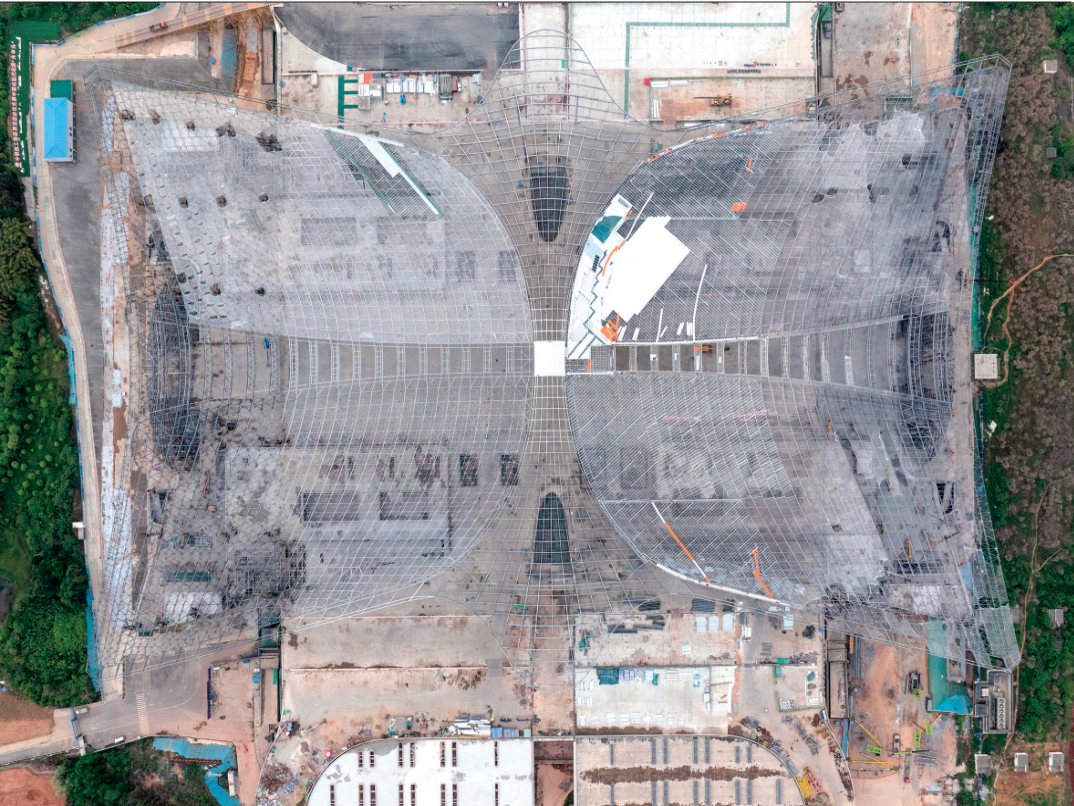
### 四川高铁天府站 钢结构施工完成

►俯瞰高铁天府站（4 月 16 日摄，无人机照片）。

当日，记者从中国铁路成都局集团有限公司客站建设指挥部获悉，随着最后一榀钢桁架精准吊装到位，四川最大高铁站天府站钢结构施工全面完成，为车站的按期投用奠定了坚实基础。

天府站以“筑巢引凤”为设计理念，整体形态采用了大量曲线元素，俯瞰如同一只展翅的凤凰。天府站总建筑面积 61.2 万平方米，其中站房工程 12.02 万平方米，站场总规模为 12 台 22 线，是四川首个 TOD 综合铁路站、四川省内面积最大的铁路站房、成都市“四主三辅”客运站高铁网“四主”之一，也是成渝地区双城经济圈的重要城际枢纽节点之一。

新华社记者江宏景 摄



### 公 示

根据《中华人民共和国城乡规划法》要求，经我局规划业务及专家评审会审查，现将桂林坤龙置业有限公司拟建设的森豪·文曲苑项目总平面图予以公示，公开征求相关利害关系人的意见。

该项目位于临桂区人民路延长线桂两公路旁，用地性质为城镇住宅商服用地，用地面积 3079 m<sup>2</sup>，容积率 4.21，建筑密度 35%，绿地率 25%，其他详细情况请访问公示网站查看或者到桂林市临桂区自然资源局咨询。

规划地段内利害关系人如有意见和建议，请将书面意见（署真实姓名和有效联系方式）于公示期内送达桂林市临桂区自然资源局（地址：临桂区世纪东路 4 号国土大厦 816 室，联系电话：0773-3663190）。申请人及利害关系人依法享有要求听证的权利。

公示期限：自公示刊登日起，至顺延满 7 个工作日止。

公示网站：广西桂林市临桂区人民政府门户网站（详见“公告公示”栏）

广西桂林市临桂区自然资源局官网（详见“规划公告”栏）

桂林市临桂区自然资源局

2025 年 4 月 15 日

### 公 示

根据《中华人民共和国城乡规划法》要求，现将我局拟批桂林漓佳金属有限责任公司委托桂林市城市规划设计研究院编制的《桂林漓佳 16000 吨铜基新材料生产线技术升级改造项目建设用地修建性详细规划》方案予以公示（具体内容及图纸详见桂林市自然资源局网站、项目现场、自然资源局高新分局公示栏）

该项目位于铁山路以西，黄桐路以南，桂海铁路以东，具体内容详见公示图纸。

申请人及利害关系人如有异议，请以书面形式将意见（署真实姓名和有效联系方式）于公示期内送达桂磨路创意产业园创意大厦桂林市自然资源局高新分局一楼接待大厅（联系电话：3676172）。申请人及利害关系人依法享有要求听证的权利。

公示期限：自公示刊登日起，至顺延满 7 个工作日止。

公示网址：zrzyj.guilin.gov.cn

咨询电话：0773-8983740

桂林市自然资源局高新分局

2025 年 4 月 17 日

## 新高！足金饰品报价每克破千元

新华社北京 4 月 16 日电（记者陈云富 任军）随着国际金价持续上涨，以人民币计价的黄金价格连创新高。16 日，多家品牌金店足金饰品报价突破每克 1000 元，市场普遍报价在每克 1005 元左右，再创历史新高。

近期市场避险情绪升温，伦敦现货黄金价格 16 日盘中一度升至每盎司 3270 美元上方，4 月以来，累计上涨近 5%。受到带动，上海黄金交易所现货黄金价格盘中来到每克 775 元上方，上海期货交易所上市的黄金期货主力合约一度涨至每克 777.36 元，均创

新高。

日前，高盛、摩根大通、瑞银等多家机构上调黄金价格的预期。分析人士认为，受美国关税政策冲击，市场对美国经济衰退担忧加剧，传统避险资产美国国债大幅震荡，不少投资者将目光投向黄金。“市场不确定性较高，加上全球央行持续购金，对金价构成支撑。”贺利氏贵金属中国区交易总监陆伟佳表示。

今年以来，以人民币计价的现货黄金价格已累计上涨约 26%，接近去年全年涨幅。



▲ 4 月 16 日，在北京 2025 年首趟中欧班列（北京—莫斯科）发车前，起重机吊装集装箱。当日，一列满载空调、防水卷材、轮胎等货物的中欧班列从中国铁路北京局北京铁路物流中心琉璃河营业网点专用线缓缓驶出，驶向俄罗斯首都莫斯科，标志着今年首趟北京至莫斯科中欧班列顺利开行。据介绍，本次班列将从满洲里口岸出境，一路向西驶向莫斯科，全程约 9000 公里，预计运输时间 16 天。

新华社记者张晨霖 摄

## 哈萨克斯坦人民银行

### 推出微信二维码支付服务

新华社阿拉木图 4 月 15 日电（记者郑钰）哈萨克斯坦人民银行 15 日在社交媒体上宣布，该行即日起推出微信二维码支付服务，赴哈中国公民可使用微信扫描支付。

哈人民银行代表说：“我们的目标是为中国游客提供熟悉且便捷的商品、

服务支付方式，从而简化他们的支付流程。”

目前，该支付服务已在多家商品交易点得到应用。

据哈通社报道，2024 年中国赴哈游客数量大幅增长，达到 65.5 万人次，较 2023 年增长 78%。

## 加拿大大学教师协会

### 警告其成员非必要不前往美国

新华社渥太华 4 月 15 日电（记者林威）加拿大大学教师协会 15 日在其官网发文警告其成员非必要不要前往美国。该协会说，鉴于目前美国政治形势的快速变化以及有关个人在跨境时遇到困难的报道，该协会强烈建议其成员仅在必要的情况下前往美国。

该协会提醒，那些来自与美国外交关系紧张的国家或对特朗普政府发表过负面看法的学者，在前往美国旅行时应特别谨慎。此外，那些研究成果可能与特朗普政府立场相悖以及跨性别的学者也要格外注意。

该协会建议，学者们应该仔细考虑在跨境时他们的电子设备上或需要有哪些信息，并在必要时采取措施保护敏感信息。

加拿大政府最近更新了赴美旅行警告，提醒居民可能会在跨境时遭遇美边防人员的审查，甚至可能被拘留。

加拿大大学教师协会成立于 1951 年，代表了加拿大 125 所大学、学院的 72000 名教师、图书管理员、研究人员及其他学术专业人员。

## 美国智库预计今年美经济增长或陷入停滞

新华社华盛顿 4 月 15 日电（记者熊茂伶）美国智库彼得森国际经济研究所 15 日发布的半年度经济预测数据显示，在政策不确定性影响下，2025 年美国经济增长或陷入停滞，未来 12 个月陷入衰退的概率达 40%。

该智库预计，今年第四季度，美国国内生产总值（GDP）同比增速仅为 0.1%，个人消费支出（PCE）价格指数同比将上涨 4.0%，明显高于去年第四季度 2.5% 的同比增幅。

牵头这项经济预测的彼得森国际经济研究所高级研究员、哈佛大学教授卡伦·戴南当天在发布活动上说，受政策变化影响，美国经济将出现增长停滞与通胀上升并存的局面。美国关税政策将推高物价、蚕食实际收入、扰乱供应链并阻碍投资决策，而移民数量锐减将拖累美国潜在产出和需求增长。联邦政府裁员及新设政府效率部引发的行政混

乱，不仅未能实质性改善财政状况，反而进一步加剧了政策不确定性。

戴南说，美国经济面临“重大下行风险”。若股市进一步暴跌、市场对美国财政管理丧失信心，或是通胀预期脱锚引发货币政策再度收紧，经济疲软态势恐将加剧。

从全球来看，戴南认为，如果美国政府当前宣布的关税政策基本维持不变，并引发报复性措施，很多国家未来几个季度的经济增速将明显低于半年前的预期。该智库预计，2025 年全球实际 GDP 增速为 2.7%，2026 年为 2.8%，较去年 3.2% 的增速显著放缓。

彼得森国际经济研究所所长亚当·波森在发言中表示，当前美国政策不确定性对经济带来显著负面影响。他个人预测，美国经济陷入衰退的概率已升至 65%。“我们正在经历美国经济政策体系的根本性转变。”

## 以色列袭击黎巴嫩南部致 1 死 3 伤

新华社贝鲁特 4 月 15 日电（记者谢昊）黎巴嫩公共卫生部 15 日发表声明说，以色列一架无人机当天在黎巴嫩南部向一辆汽车发动空袭，造成 1 人死亡、3 人受伤，伤者中包括一名儿童。

据黎巴嫩国家通讯社报道，此次袭击发生在黎南部艾泰龙村，以色列无人机发射了 3 枚导弹。此外，以军当天还在黎南部迈斯贾巴勒村用机枪扫射，在艾塔沙卜村一所职业学校附近向正在

田间作业的农民投掷爆炸装置。这两起事件暂未有人员伤亡报告。

黎以停火协议于 2024 年 11 月 27 日生效。根据协议，以军应在 60 天内、即 2025 年 1 月 26 日之前逐步撤出黎南部。停火协议的撤军期限后被延长至 2 月 18 日。2 月 17 日，以色列多家媒体援引以官员的话报道，以军 2 月 18 日撤军期限到期后继续驻留黎南部 5 个据点。