

今日视点·中老铁路

坐着火车去老挝！
中老铁路国际旅客列车开行



▲4月13日，列车在昆明南站整装待发。
新华社记者那广利 摄

新华社昆明4月13日电（记者樊曦 丁怡全 孙一）13日，中老铁路国际旅客列车开行。北京时间8时8分，D887次列车从中国昆明南站驶出，向南而行；一小时后，北京时间9时8分，D888次列车从老挝万象站出发，向北飞驰。中老铁路从昆明南、万象站双向对开国际旅客列车，昆明至万象间实现乘车当日通达，两国间通行更加便利。

据中国国家铁路集团有限公司有关负责人介绍，中老铁路国际旅客列车采取朝夕至运行模式，每日双向对开各1列，全程经停昆明南、普洱、西双版纳、磨憨、磨丁、琅勃拉邦、万荣、万象8个车站，包括铁路口岸通关时间在内的全程旅行时间均为10小时30分。

“这是条暖心之路、友谊之路、开放之路，我们要尽心尽力把服务工作做到最好。”D887次列车列车长赵莹告诉记者。记者在D887次列车上看到，每组座椅下方均设有中国和老挝标准电源插座，旅客信息显示、广播和服务标识均采用中、老、英三种语言。

中老铁路国际旅客列车使用动力集中型“复兴号”“澜沧号”动车组开行，最高运行时速160公里，编组9辆，其中动力车、一等座车厢和餐车各1辆，二等座车厢6辆，总定员720人。从昆明南站到万象站二等座票价为542元，一等座票价为864元。

中国铁路昆明局集团公司昆明南站站长杨敬文说，中老铁路国际旅客列车与普通旅客列车不同，分为国内段和国外段。国内段实行电子客票，旅客通过身份证购买，凭身份证进站候车。购买跨境车票的旅客需要使用护照，网上购买车票以后，到车站指定窗口换取纸质车票。中老铁路国际旅客列车采取“两地两检”通关模式。旅客一次出境、入境通关时间各需1.5小时左右。

“之前一直想去老挝做市场调研，中老铁路开行国际旅客列车，我第一时间就买了票。”在D887次列车上，云南添德隆实业有限公司负责人曹华告诉记者，有了更便捷的通行方式，他希望把汽车装饰和改装业务拓展到老挝。

“铁轨的‘硬联通’促进中老两国人民的‘心联通’。”云南省社科院东南亚研究所所长马勇说，两国地缘相近，民心相亲，中老铁路堪称“友谊新丝路”，国际旅客列车的开行，对于方便沿线民众出行、推动两国旅游等产业发展、促进两国经贸往来和共建“一带一路”高质量发展具有重要意义。

链接

中老铁路

中老铁路，即“中老国际铁路通道”，也称“中老昆万铁路”，是一条连接中国云南省昆明市与老挝万象市的电气化铁路，由中国按中国国铁I级标准建设，是第一个以中方为主投资建设、共同运营并与中国铁路网直接连通的跨国铁路。

中老铁路由昆玉段、玉磨段、磨万段组成，其中昆玉段由昆明南站至玉溪站，全长79千米，设计速度200千米/小时；玉磨段由玉溪站至磨憨站，全长507千米，设计速度160千米/小时；磨万段由磨丁站至万象站，全长418千米；设计速度160千米/小时。

（本报综合）

习近平在广东考察时强调
坚定不移全面深化改革扩大高水平对外开放
在推进中国式现代化建设中走在前列

蔡奇陪同考察

（上接第一版）10日下午，习近平来到湛江市徐闻县，考察徐闻港。徐闻港项目是广东与海南相向而行的“头号工程”。在港口专用码头，习近平察看徐闻港全貌，听取广东省提升交通基础设施互联互通水平、对接海南自由贸易港建设相向发展等工作汇报。随后，习近平来到泊位码头，察看船舶停靠、客运转接等。船上的旅客看见总书记来了，纷纷向总书记问好，习近平向大家挥手致意，祝他们一帆风顺。习近平指出，琼州海峡是国家经略南海的战略通道，也是海南自由贸易港建设和发展的咽喉要道，要把“黄金水道”和客货运输最佳通道这篇大文章做好，把徐闻港打造成连接粤港澳大湾区和海南自由贸易港的现代化水陆交通综合枢纽。

离开徐闻港，习近平来到环北部湾广东水资源配置工程向南输水的接点站——徐闻县大板桥水库，了解工程建设、管理、运行和后续工程规划等情况。工作人员向总书记展示水样和监测设备，汇报当地加强周边生态环境保护等情况。习近平指出，我国缺水且水资源分布很不均衡。推进中国式现代化，要把水资源问题考虑进去，以水定城、以水定地、以水定人、以水定产，发展节水产业。广东要把水资源优化配置抓好，加快全面推进水资源配置工程建设，推动解决区域发展不平衡问题，尽早造福广大人民群众。

习近平11日来到茂名高州市根子镇柏桥村考察调研。柏桥村种植荔枝约6800亩，是荔枝生产专业村。习近平走进荔枝种植园，了解当地发展特色种植产业和文旅产业等情况，并同现场技术人员亲切交流。随后，习近平来到柏桥龙眼荔枝专业合作社，听取合作社运营和推进乡村振兴等情况介绍。习近平指出，这里是荔枝之乡，荔枝种植有历史传承和文化底蕴，特色鲜明，优势明显，市场空间广阔，要进一步提高种植、保鲜、加工等技术，把荔枝特色

产业和特色文化旅游发展得更好。临别时，村民们高声欢呼“总书记好”“总书记辛苦了”。习近平亲切地对大家说，这是我第一次到粤西地区，看到乡亲们通过发展荔枝等特色种植业过上了殷实的生活，我感到很欣慰。推进中国式现代化，必须全面推进乡村振兴，解决好城乡区域发展不平衡问题。要坚持走共同富裕道路，加强对后富的帮扶，推进乡风文明，加强乡村环境建设和生态环境保护，让大家的生活一年更比一年好。

习近平12日在广州市考察调研。当天下午，他首先来到乐金显示广州制造基地。广东省负责同志介绍了全省近年来增强国内国际两个市场两种资源联动效应、提升贸易投资合作质量和水平等方面的做法和成效。习近平察看产品展示和生产组装流程，对企业发展取得的成就表示赞赏。习近平强调，在全球经济增长乏力背景下，中国加快构建新发展格局，加强营商环境建设，市场优势会更加明显。希望外国投资者抓住机遇，到中国来，到广东来，到粤港澳大湾区来，深耕中国市场，创造企业发展新辉煌。

习近平随后来到广汽埃安新能源汽车股份有限公司考察。他走进企业展厅、总装车间、电池生产车间等，了解企业突破关键核心技术和推动制造业高端化、智能化、绿色化等进展情况。在广汽研究院，习近平仔细察看智能网联实验室、模型设计实验室等，并同科技人员、企业家、职工、外资企业代表等交流。习近平指出，中国改革开放政策将长久不变，永远不会自己关上开放的大门。一切愿意与我们合作共赢的国家，我们都愿意与他们相向而行，推动世界经济共同繁荣发展。习近平强调，中国是个大国，要重视实体经济，走自力更生之路。关键核心技术要立足自主研发，也欢迎国际合作。要加强教育和人才培养，夯实科技自立自强根基。

13日上午，习近平听取广东省委和省政府工作汇报，对广东各项工作取得的成绩给予肯定。

习近平指出，粤港澳大湾区在全国新发展格局中具有重要战略地位。广东要认真贯彻党中央决策部署，把粤港澳大湾区建设作为广东深化改革开放的大机遇、大文章抓紧抓实，摆在重中之重，以珠三角为主阵地，举全省之力办好这件大事，使粤港澳大湾区成为新发展格局的战略支点、高质量发展的示范地、中国式现代化的引领地。

习近平强调，实现高水平科技自立自强，是中国式现代化建设的关键词。要深入实施创新驱动发展战略，加强区域创新体系建设，进一步提升自主创新能力，努力在突破关键核心技术难题上取得更大进展。要加强对中小企业创新支持，培育更多具有自主知识产权和核心竞争力的创新型企业。要强化企业主体地位，推进创新链产业链资金链人才链深度融合，不断提高科技成果转化和产业化水平，打造具有全球影响力的产业科技创新中心。要推进粤港澳大湾区人才高地建设，形成高端科创人才聚集效应。

习近平指出，中国式现代化不能走脱实向虚的路子，必须加快建设以实体经济为支撑的现代化产业体系。广东要始终坚持以制造业立省，更加重视发展实体经济，加快产业转型升级，推进产业基础高级化、产业链现代化，发展战略性新兴产业，建设更具国际竞争力的现代化产业体系。

习近平强调，全体人民共同富裕是中国式现代化的本质特征，区域协调发展是实现共同富裕的必然要求。广东要下功夫解决区域发展不平衡问题，加快推进交通等基础设施的区域互联互通，带动和推进粤东、粤西、粤北地区更好承接珠三角地区的产业有序转移。要加强陆海统筹、山海互济，强化港产城

整体布局，加强海洋生态保护，全面建设海洋强省。要积极推进以县城为重要载体的新型城镇化建设，加快构建现代乡村产业体系，发展新型农村集体经济，深入实施乡村建设行动，促进共同富裕。持续做好防止返贫动态监测和常态化帮扶，防止出现反复。

习近平指出，开展主题教育是今年党的建设的重大任务。各级党组织要坚决贯彻落实党中央的工作部署，教育引导党员、干部在学铸魂、以学增智、以学正风、以学促干上下功夫见实效。以学铸魂，就是要做好学习贯彻新时代中国特色社会主义思想的深化、内化、转化工作，从思想上正本清源、固本培元，筑牢信仰之基、补足精神之钙、把稳思想之舵。一是坚定理想信念，增强对党的价值追求和前进方向的高度政治认同，把好世界观、人生观、价值观这个“总开关”。二是铸牢对党忠诚，自觉坚持党的全面领导、坚定维护党中央权威和集中统一领导，不断提高政治判断力、政治领悟力、政治执行力，始终在政治立场、政治方向、政治原则、政治道路上同党中央保持高度一致，把对党忠诚体现在贯彻落实好党中央决策部署的实际行动上。三是站稳人民立场，强化宗旨意识，坚守初心使命，践行党的群众路线，把人民群众不满意作为评判主题教育成效的根本标准，解决好人民群众最关心最直接最现实的利益问题，把惠民生的事办实、暖民心的事办细、顺民意的事办好，让现代化建设成果更多更公平惠及全体人民。

中共中央政治局常委、中央办公厅主任蔡奇陪同考察。李干杰、何立峰及中央和国家机关有关部门负责同志陪同考察，主题教育中央第七指导组负责同志参加汇报会。

403秒！中国“人造太阳”获重大突破

新华社合肥4月12日电（记者徐海涛 戴威）第122254次实验！4月12日21时，中国有“人造太阳”之称的全超导托卡马克核聚变实验装置（EAST）创造新的世界纪录，成功实现稳态高约束模式等离子体运行403秒，对探索未来的聚变堆前沿物理问题，提升核聚变能源经济性、可行性，加快实现聚变发电具有重要意义。

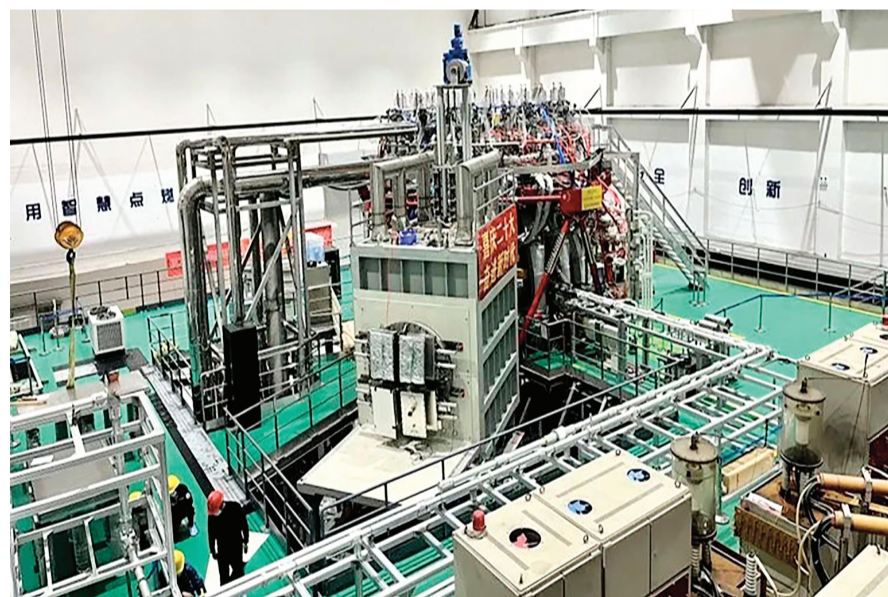
“一团耀眼的白光从山脉尽头升起……”在科幻小说《三体》中，太空飞船核聚变发动机发出的光芒如同太阳。利用核聚变等技术，人类走出地球家园，成为真正的太空文明。

万物生长靠太阳。太阳之所以能发光发热，是因为内部的核聚变反应。核聚变能源的原材料在地球上极其丰富，且排放无污染，如果能造一个“太阳”来发电，人类有望实现能源自由。

但要造出能实用的“人造太阳”，需要上亿摄氏度的等离子体，超过千秒的连续运行时间和1兆安的等离子体电流，挑战极大。为此，全球科学家们已努力70多年。

形如“巨炉”，一腔“热火”胸中涌。EAST作为国家重大科技基础设施，拥有类似太阳的核聚变反应机制。

4月12日晚，经过十几年聚力攻关，EAST成功实现稳态高约束模式等离子体运



行403秒，刷新2017年的101秒世界纪录，实验现场一片欢腾。

“Shot：122254。”EAST控制大厅屏幕上的数字显示，这是历经十二万多次实验取得的成功。

“这次突破的主要意义在于‘高约束模式’。”中科院合肥物质科学研究院副

长、等离子体物理研究所所长宋云涛说，高约束模式下粒子的温度、密度都大幅度提升，“这为提升未来聚变电站的发电效率，降低成本奠定了坚实物理基础。”

据悉，EAST装置上有核心技术200多项、专利2000余项，汇聚“超高温”“超低温”“超真空”“超强磁场”“超



▲4月12日，在全超导托卡马克核聚变实验装置（EAST）控制大厅，EAST物理实验总负责人龚先祖（右）和中科院合肥物质科学研究院副院长、等离子体物理研究所所长宋云涛（左）在实验成功后庆祝。
新华社记者黄博涵 摄

◀中国“人造太阳”装置（资料图片）

大电流”等尖端技术于一炉，共有上百万个零部件协同工作。这次成功突破，离不开等离子体控制、加热、壁处理、先进诊断等技术提升和内真空室改善。

目前，下一代“人造太阳”中国聚变工程实验堆已完成工程设计，未来瞄准建设世界首个聚变示范堆。

公示

根据《中华人民共和国城乡规划法》要求，经我局初审，现将桂林市交通技工学校拟调整的桂林市交通技工学校总平面图予以公示，公开征求相关利害关系人的意见。

该项目位于会仙镇新立村委、马面村委；项目主要调整内容为：1.5#、6#、7#、8#、9#、17#、18#、20#楼建筑面积进行调整，已建楼栋不作调整；2.对原规划5#普通教室、6#公共教室、9#图书馆、20#风雨操场、21#400米环形跑道、22#篮球场的位置进行调整。项目用地面积162103m²，容积率0.71，建筑密度22.16%，绿地率33.41%，其他详细情况请访问公示网站查看或者到桂林市临桂区自然资源局咨询。

规划地段内利害关系人如有意见和建议，请将书面意见（署真实姓名和有效联系方式）于公示期内送达桂林市临桂区自然资源局（地址：临桂区世纪东路4号国土大厦816室，联系电话：0773-3663190），申请人及利害关系人依法享有要求听证的权利。

公示期限：自公示刊登日起，至顺延满20个自然日止。
公示网站：广西桂林市临桂区人民政府门户网站（详见“公告公示”栏）
广西桂林市临桂区自然资源局官网（详见“规划公告”栏）
桂林市临桂区自然资源局
2023年4月12日

公示

根据《中华人民共和国城乡规划法》要求，现将我局拟批桂林数字经济园发展有限公司委托桂林市城市规划设计研究院编制的《桂林高新区中电桂林数字经济产业园基础设施及配套建设工程—英才科技园一期》方案予以公示（详见公示网站）。

该项目位于绕城高速以西、现状道路以北、规划塘湖路以东，具体内容详见公示图纸。

申请人及利害关系人如有异议，请以书面形式将意见（署真实姓名和有效联系方式）于公示期内送达桂磨路创意产业园创意大厦桂林市自然资源局高新分局一楼接待大厅（联系电话：3676172），申请人及利害关系人依法享有要求听证的权利。

公示期限：自公示刊登日起，至顺延满7个工作日止。
公示网址：www.glgxq.gov.cn
咨询电话：0773-8983740

桂林市自然资源局高新分局
2023年4月12日

公示

根据《中华人民共和国城乡规划法》要求，经我局初审，现将广西佳佳房地产开发有限公司拟调整的和睦家（中药城）总平面图予以公示，公开征求相关利害关系人的意见。

该项目位于临桂镇临苏路南侧，项目用地面积103019m²；本次主要对未建楼栋的建筑轮廓、位置及指标等进行调整，已建楼栋不作调整；3#、5#、7#、12#楼不调整；公建配套用房面积不调整，调整后小区总户数由3564户调整为3456户，总机动车数量由3433个调整为2707个，容积率4.0不变，建筑密度由27%调整为19%，绿地率30%不变。其他详细情况请访问公示网站查看或者到桂林市临桂区自然资源局咨询。

规划地段内利害关系人如有意见和建议，请将书面意见（署真实姓名和有效联系方式）于公示期内送达桂林市临桂区自然资源局（地址：临桂区世纪东路4号国土大厦816室，联系电话：0773-3663190），申请人及利害关系人依法享有要求听证的权利。

公示期限：自公示刊登日起，至顺延满20个自然日止。
公示网站：广西桂林市临桂区人民政府门户网站（详见“公告公示”栏）
广西桂林市临桂区自然资源局官网（详见“规划公告”栏）
桂林市临桂区自然资源局
2023年4月13日

